

# Как зайти на сервер 1С

Скачайте себе на рабочий ПК файл 1С-Terminal.rdp по одной из ссылок ниже:

- [1С-Terminal.rdp](#)
- NextCloud - [1С-Terminal.rdp](#)

## Внимание

Для МОЛ используется отдельный ярлык - [1С-Terminal-MOL.rdp](#)


## Внимание

Для NewCryptoPro используется отдельный ярлык - [1С-Terminal-49.rdp](#)


Запустите скачанный файл 1С-Terminal.rdp.

В открывшемся диалоговом окне необходимо ввести ваши данные от 1С.

В окно ввода логина введите ваш Логин от 1С и добавьте [@jupiter.nsu.ru](#)

 Итоговый вид должен быть: **ИМЯ\_пользователя@jupiter.nsu.ru**

В окно ввода пароля введите пароль от 1С.

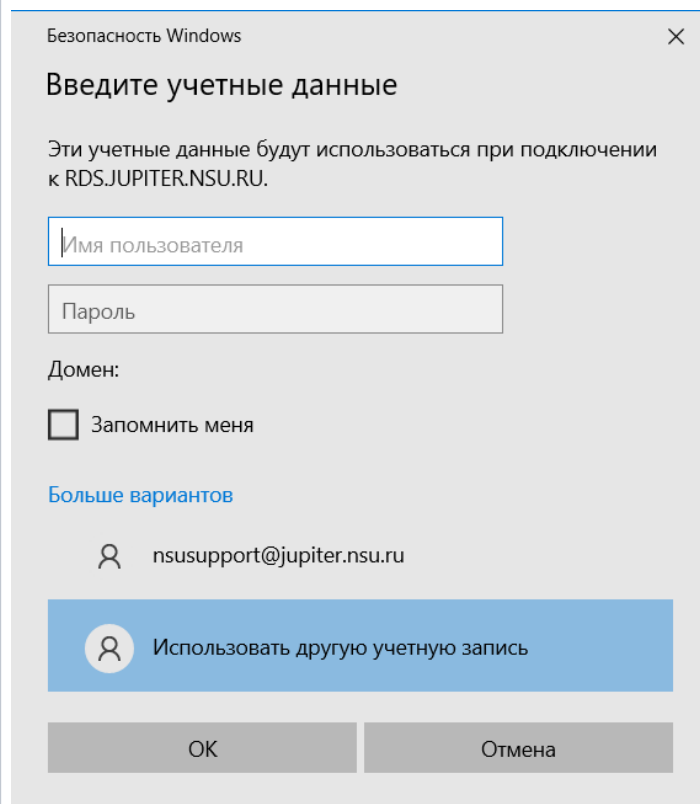
 Все новые пользователи создаются в домене [main.nsu.ru](#), соответственно вход для них:

**университетский\_логин@main.nsu.ru**

пароль соответствует паролю от университетского аккаунта

Поставьте галочку "**Запомнить**", если в дальнейшем не хотите повторно вводить реквизиты.

Нажмите "**ОК**" для подключения.



Безопасность Windows

### Введите учетные данные

Эти учетные данные будут использоваться при подключении к RDS.JUPITER.NSU.RU.


Имя пользователя


Пароль

Домен:

Запомнить меня

[Больше вариантов](#)

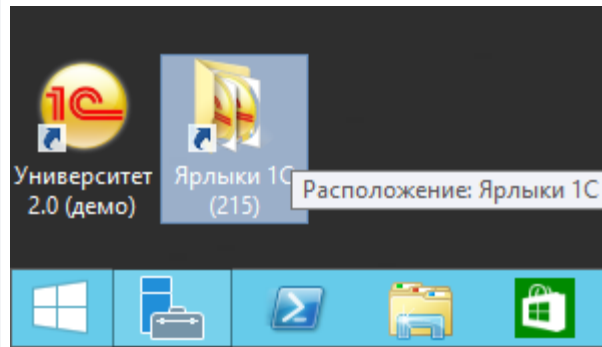
 nsusupport@jupiter.nsu.ru

 [Использовать другую учетную запись](#)

ОК Отмена

После успешного подключения к терминалу 1С:

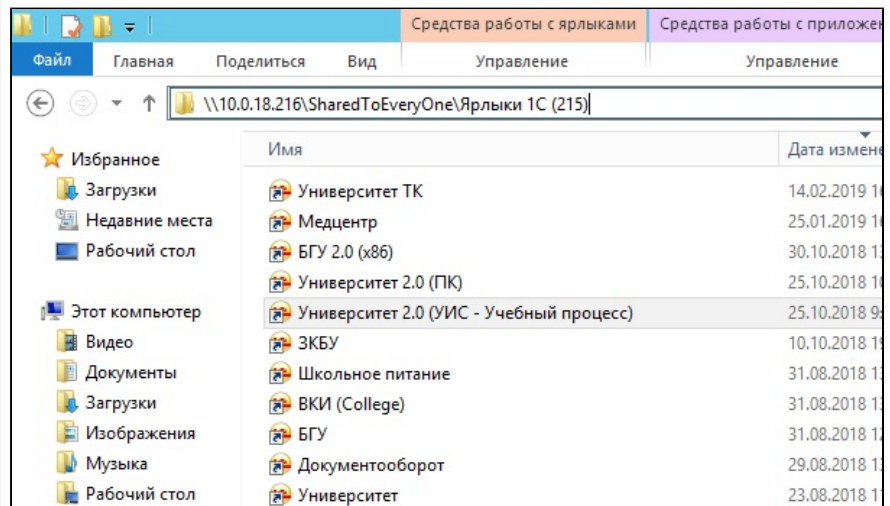
Найдите папку "Ярлыки 1С" на рабочем столе терминального сервера.



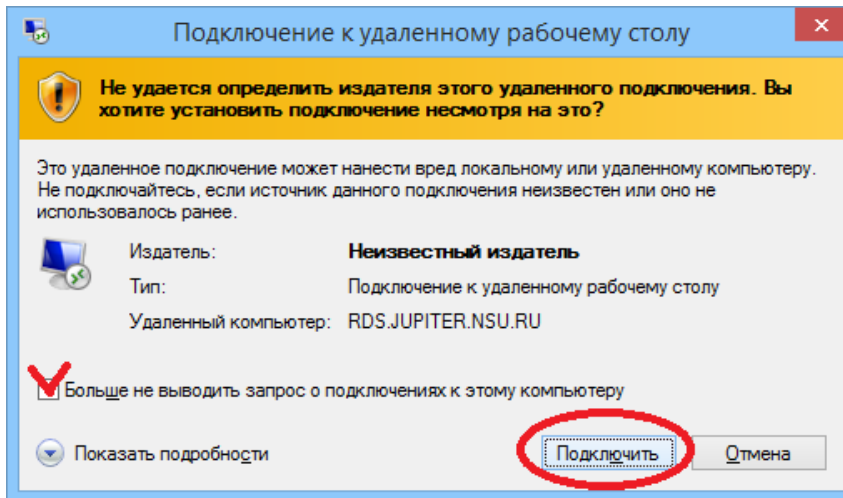
Внутри папки "Ярлыки 1С" содержатся все актуальные базы 1С

Запустите ту базу для которой вам предоставлен доступ.

Если у вас нет доступа к базе, то воспользуйтесь [инструкцией по получению доступа](#).

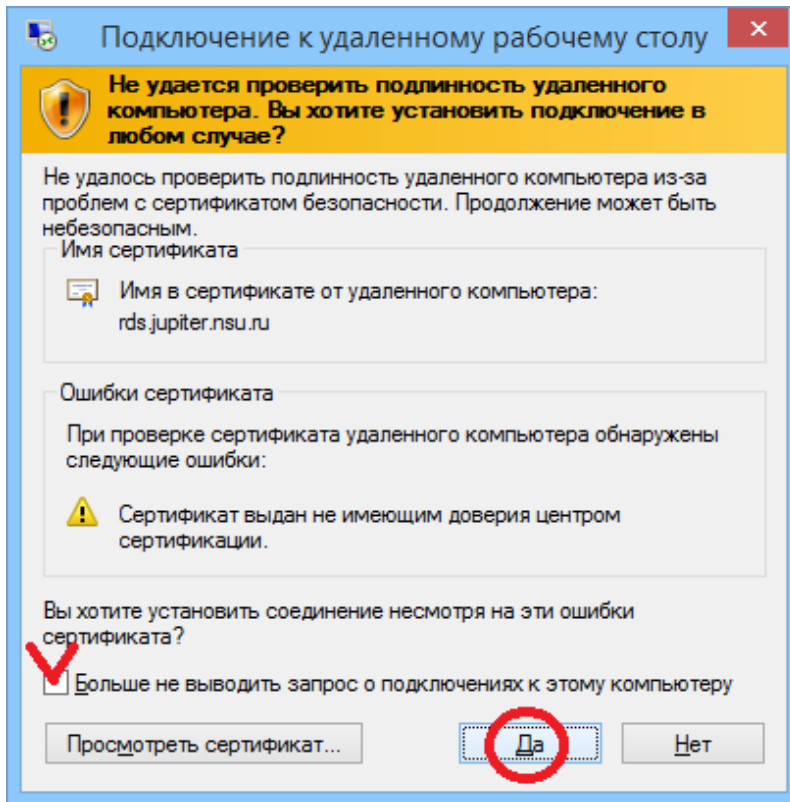


На запрос "Не удастся определить издателя" отвечаем "Подключить".



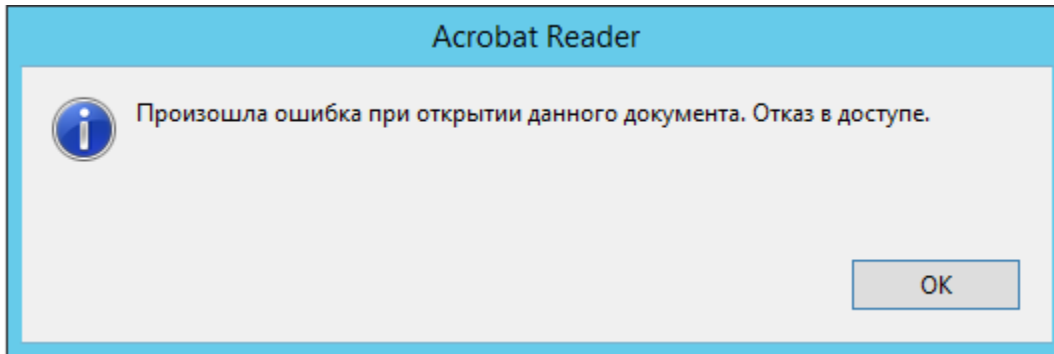
Если не хотим отвечать каждый раз, ставим галочку "Больше не выводить..."

На вопрос о сертификате отвечаем "Да"



Если не хотим отвечать каждый раз, ставим галочку "Больше не выводить..."

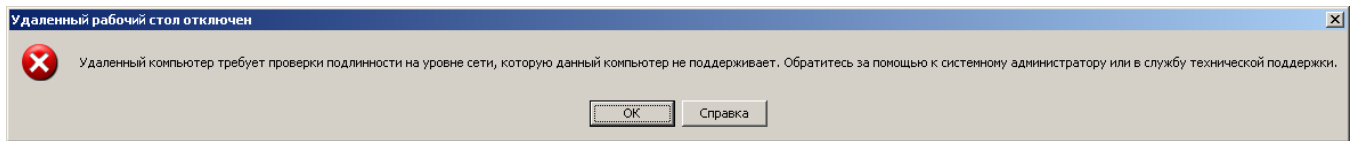
Если возникает ошибка



при открытии pdf документов в заявках, настраиваем Adobe Acrobat Reader инструкция здесь - [Adobe Acrobat Reader DC, "отказано в доступе" при открытии документа.](#)

Если вы заходите с рабочей станции **из домена** и логин/пароль не сохраняются, используйте инструкцию: [Разрешаем сохранение учетных данных при подключении по RDP \(с ПК из домена\)](#)

При возникновении вот такой ошибки (см. скриншот ниже) нужно обновить RDP-клиент.



- Если вы работаете с системой на базе Windows 7 или Windows 8 - рекомендуем установить версию протокола RDP 8.1.

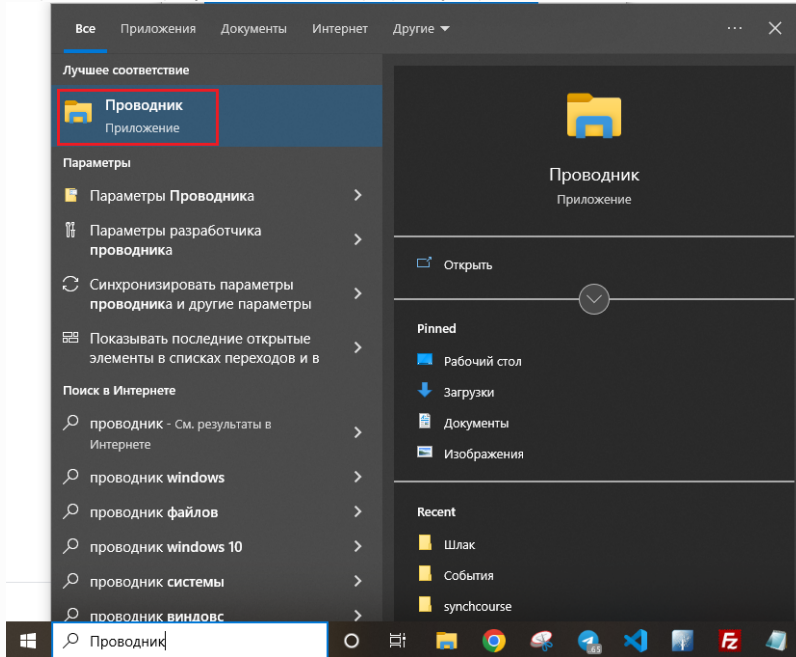
Последовательно перейдите по указанным ссылкам и установите подходящее по разрядности обновления для вашей системы:

- [Обновление, добавляющее поддержку DTLS в Windows 7 Service Pack 1](#)
- [Обновление протокола удаленного рабочего стола версии 8.0 для Windows 7 Service Pack 1](#)
- [Обновление протокола удаленного рабочего стола версии 8.1 для Windows 7 Service Pack 1](#)

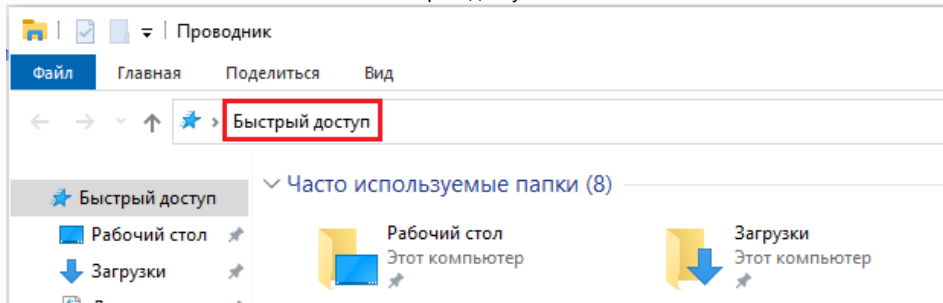
Часть данных обновлений можно скачать с локального файлохранилища: [ftp://ftp.nsu.ru/soft/1c/rdp\\_cleint/](ftp://ftp.nsu.ru/soft/1c/rdp_cleint/)



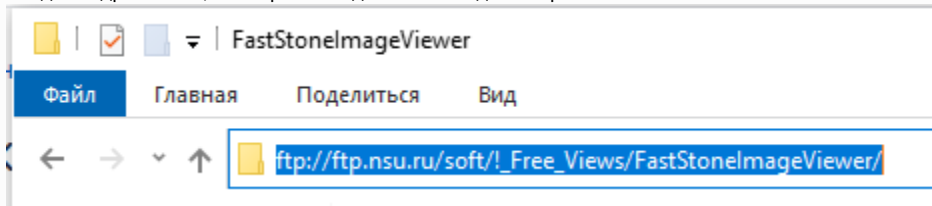
1. Откройте стандартную для Windows программу "Проводник".



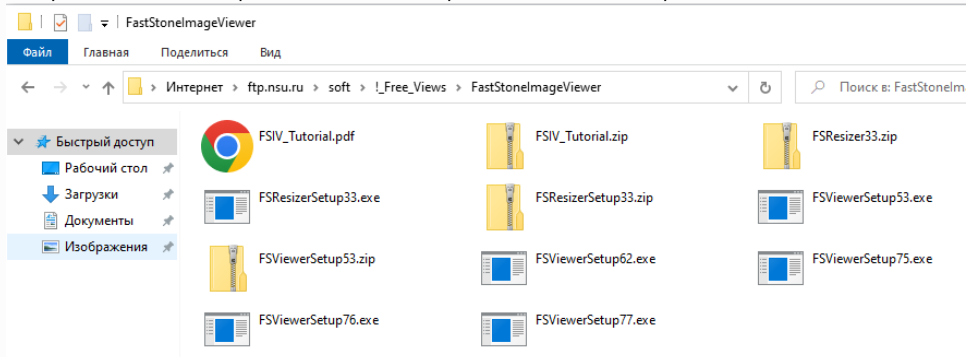
2. Нажмите левой кнопкой мыши на поле "Быстрый доступ".



3. Введите адрес папки, в которой находится необходимый файл и нажмите Enter.



4. Теперь Вы можете скопировать необходимый файл на свой компьютер.



Адрес для входа в СЭД-документооборот по ссылкам из писем(через браузер): [http://1С.nsu.ru/DocFlow/ru\\_RU](http://1С.nsu.ru/DocFlow/ru_RU)

Не описанные здесь проблемы и их решение можно найти в отдельном разделе: [Проблемы и их решения](#)